

MATERIA: MATEMÁTICAS II

INSTRUCCIONES Y CRITERIOS GENERALES DE CALIFICACIÓN

Después de leer atentamente todas las preguntas, el alumno deberá escoger **una** de las dos opciones propuestas y responder razonadamente a las cuestiones de la opción elegida.

Para la realización de esta prueba se puede utilizar calculadora científica, siempre que no disponga de capacidad de representación gráfica o de cálculo simbólico.

CALIFICACIÓN: Cada ejercicio se valora sobre 2.5 puntos y en el enunciado se especifica la valoración de cada apartado. **Todas las respuestas deberán estar debidamente justificadas.**

TIEMPO: 90 minutos.

OPCIÓN A

Ejercicio 1. Calificación máxima: 2.5 puntos.

Dadas la matrices $A = \begin{pmatrix} 0 & 1 & 1 \\ 0 & 3 & 0 \\ 0 & -1 & 3 \end{pmatrix}$ e $I = \begin{pmatrix} 1 & 0 & 0 \\ 0 & 1 & 0 \\ 0 & 0 & 1 \end{pmatrix}$, se pide:

- (1.5 puntos) Obtener los valores de m para los que que la matriz $A - mI$ admite inversa.
- (1 punto) Calcular la matriz inversa de $A - 2I$.

Ejercicio 2. Calificación máxima: 2.5 puntos.

Dada la función $f(x) = 2 \cos(x) + |x - 1|$, se pide:

- (0.5 puntos) Determinar el valor de $f'(0)$.
- (1 punto) Calcular la ecuación de la recta tangente a la curva $y = f(x)$ en el punto de abscisa $x = \pi$.
- (1 punto) Hallar el área del recinto plano limitado por la la curva $y = f(x)$, el eje OX y las rectas $x = \pi$ y $x = 2\pi$.

Ejercicio 3. Calificación máxima: 2.5 puntos.

Dados los planos $\pi_1 \equiv 3x + y + 2z - 1 = 0$, $\pi_2 \equiv 2x - y + 3z - 1 = 0$ y la recta $r \equiv \begin{cases} x = 1 - 2t, \\ y = -1 + t, \\ z = 1 + t, \end{cases}$ se pide:

- (1.5 puntos) Hallar los puntos de la recta r equidistantes de π_1 y π_2 .
- (1 punto) Hallar el área del triángulo que forma el punto $P(-2, 3, 2)$ con los puntos de intersección de r con π_1 y π_2 .

Ejercicio 4. Calificación máxima: 2.5 puntos.

Sabiendo que el peso de los estudiantes varones de segundo de bachillerato se puede aproximar por una variable aleatoria con distribución normal, de media 74 kg y desviación típica 6 kg, se pide:

- (1 punto) Determinar el porcentaje de estudiantes varones cuyo peso está comprendido entre los 68 y 80 kg.
- (0.5 puntos) Estimar cuántos de los 1500 estudiantes varones, que se han presentado a las pruebas de la EvAU en una cierta universidad, pesan más de 80 kg.
- (1 punto) Si se sabe que uno de estos estudiantes pesa más de 76 kg, ¿cuál es la probabilidad de que pese más de 86 kg?

OPCIÓN B

Ejercicio 1 . Calificación máxima: 2.5 puntos.

Dada la matriz A y los vectores X y B siguientes:

$$A = \begin{pmatrix} 1 & 1 & 1 \\ m & 1 & m+1 \\ 1 & m & m \end{pmatrix}, \quad X = \begin{pmatrix} x \\ y \\ z \end{pmatrix}, \quad B = \begin{pmatrix} 1 \\ 1 \\ 2+m \end{pmatrix},$$

se pide:

- (2 puntos) Discutir el sistema lineal $AX = B$ en función de los valores del parámetro m .
- (0.5 puntos) Resolver el sistema lineal $AX = B$ cuando $m = -1$.

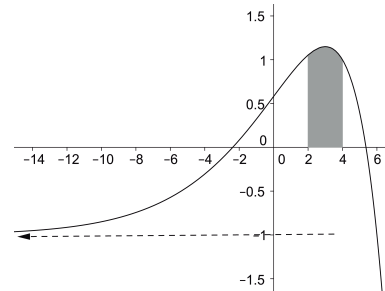
Ejercicio 2 . Calificación máxima: 2.5 puntos.

El dibujo adjunto muestra la gráfica de la función

$$f(x) = (6 - x)e^{\frac{x-4}{3}} - 1.$$

Se pide:

- (1 punto) Calcular el área de la región sombreada.
- (1 punto) Determinar la abscisa del punto de la gráfica donde la recta tangente tiene pendiente máxima.
- (0.5 puntos) Efectuando los cálculos necesarios, obtener la ecuación de la asíntota que se muestra en el dibujo (flecha discontinua inferior).



Ejercicio 3 . Calificación máxima: 2.5 puntos.

Dados los planos $\pi_1 \equiv x + y = 0$, $\pi_2 \equiv x = 0$ y el punto $B(-1, 1, 1)$, se pide:

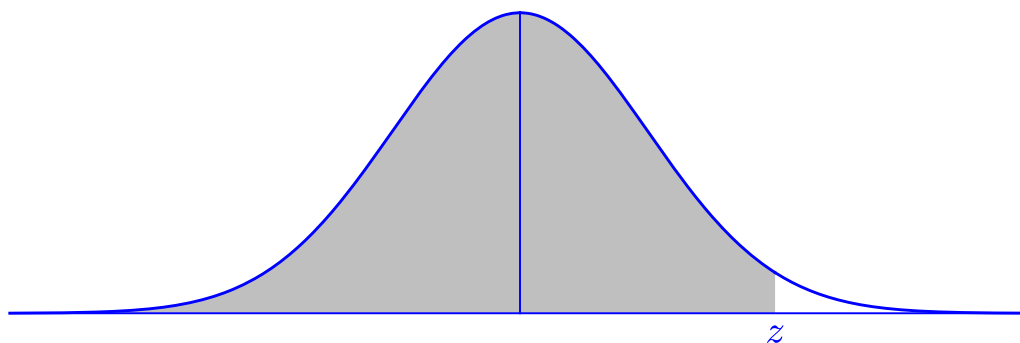
- (1 punto) Determinar el punto B' , simétrico de respecto del plano π_2 .
- (1 punto) Obtener una ecuación de la recta r , contenida en el plano π_1 , paralela al plano π_2 y que pasa por el punto B .
- (0.5 puntos) Hallar el ángulo que forman los planos π_1 y π_2 .

Ejercicio 4 . Calificación máxima: 2.5 puntos.

En una bolsa hay 10 caramelos de fresa, 15 de menta y 5 de limón. Se extraen sucesivamente de la bolsa dos caramelos. Se pide:

- (1 punto) Determinar la probabilidad de que el segundo de ellos sea de fresa.
- (0.5 puntos) Determinar la probabilidad de que los dos sean de fresa.
- (1 punto) Sabiendo que el segundo ha sido de fresa, calcular la probabilidad de que lo haya sido también el primero.

DISTRIBUCIÓN NORMAL



Ejemplo: si Z tiene distribución $N(0, 1)$, $P(Z < 0,45) = 0,6736$.

z	0,00	0,01	0,02	0,03	0,04	0,05	0,06	0,07	0,08	0,09
0,0	0,5000	0,5040	0,5080	0,5120	0,5160	0,5199	0,5239	0,5279	0,5319	0,5359
0,1	0,5398	0,5438	0,5478	0,5517	0,5557	0,5596	0,5636	0,5675	0,5714	0,5753
0,2	0,5793	0,5832	0,5871	0,5910	0,5948	0,5987	0,6026	0,6064	0,6103	0,6141
0,3	0,6179	0,6217	0,6255	0,6293	0,6331	0,6368	0,6406	0,6443	0,6480	0,6517
0,4	0,6554	0,6591	0,6628	0,6664	0,6700	0,6736	0,6772	0,6808	0,6844	0,6879
0,5	0,6915	0,6950	0,6985	0,7019	0,7054	0,7088	0,7123	0,7157	0,7190	0,7224
0,6	0,7257	0,7291	0,7324	0,7357	0,7389	0,7422	0,7454	0,7486	0,7517	0,7549
0,7	0,7580	0,7611	0,7642	0,7673	0,7704	0,7734	0,7764	0,7794	0,7823	0,7852
0,8	0,7881	0,7910	0,7939	0,7967	0,7995	0,8023	0,8051	0,8078	0,8106	0,8133
0,9	0,8159	0,8186	0,8212	0,8238	0,8264	0,8289	0,8315	0,8340	0,8365	0,8389
1,0	0,8413	0,8438	0,8461	0,8485	0,8508	0,8531	0,8554	0,8577	0,8599	0,8621
1,1	0,8643	0,8665	0,8686	0,8708	0,8729	0,8749	0,8770	0,8790	0,8810	0,8830
1,2	0,8849	0,8869	0,8888	0,8907	0,8925	0,8944	0,8962	0,8980	0,8997	0,9015
1,3	0,9032	0,9049	0,9066	0,9082	0,9099	0,9115	0,9131	0,9147	0,9162	0,9177
1,4	0,9192	0,9207	0,9222	0,9236	0,9251	0,9265	0,9279	0,9292	0,9306	0,9319
1,5	0,9332	0,9345	0,9357	0,9370	0,9382	0,9394	0,9406	0,9418	0,9429	0,9441
1,6	0,9452	0,9463	0,9474	0,9484	0,9495	0,9505	0,9515	0,9525	0,9535	0,9545
1,7	0,9554	0,9564	0,9573	0,9582	0,9591	0,9599	0,9608	0,9616	0,9625	0,9633
1,8	0,9641	0,9649	0,9656	0,9664	0,9671	0,9678	0,9686	0,9693	0,9699	0,9706
1,9	0,9713	0,9719	0,9726	0,9732	0,9738	0,9744	0,9750	0,9756	0,9761	0,9767
2,0	0,9772	0,9778	0,9783	0,9788	0,9793	0,9798	0,9803	0,9808	0,9812	0,9817
2,1	0,9821	0,9826	0,9830	0,9834	0,9838	0,9842	0,9846	0,9850	0,9854	0,9857
2,2	0,9861	0,9864	0,9868	0,9871	0,9875	0,9878	0,9881	0,9884	0,9887	0,9890
2,3	0,9893	0,9896	0,9898	0,9901	0,9904	0,9906	0,9909	0,9911	0,9913	0,9916
2,4	0,9918	0,9920	0,9922	0,9925	0,9927	0,9929	0,9931	0,9932	0,9934	0,9936
2,5	0,9938	0,9940	0,9941	0,9943	0,9945	0,9946	0,9948	0,9949	0,9951	0,9952
2,6	0,9953	0,9955	0,9956	0,9957	0,9959	0,9960	0,9961	0,9962	0,9963	0,9964
2,7	0,9965	0,9966	0,9967	0,9968	0,9969	0,9970	0,9971	0,9972	0,9973	0,9974
2,8	0,9974	0,9975	0,9976	0,9977	0,9977	0,9978	0,9979	0,9979	0,9980	0,9981
2,9	0,9981	0,9982	0,9982	0,9983	0,9984	0,9984	0,9985	0,9985	0,9986	0,9986
3,0	0,9987	0,9987	0,9987	0,9988	0,9988	0,9989	0,9989	0,9989	0,9990	0,9990

MATEMÁTICAS II

CRITERIOS ESPECÍFICOS DE CORRECCIÓN

Todas las respuestas deberán estar debidamente justificadas.

En todos los ejercicios, aunque el procedimiento seguido sea diferente al propuesto en el documento de soluciones, cualquier argumento válido o razonamiento que conduzca a la solución del problema será valorado con la puntuación correspondiente.

OPCIÓN A

Ejercicio 1.

- a) Planteamiento: 0.5 puntos. Calcular el determinante 0.5 puntos (repartido en procedimiento: 0.25; cálculos: 0.25). Obtener los valores que lo anulan: 0.5 puntos.
b) Procedimiento: 0.5 puntos. Cálculos: 0.5 puntos.

Ejercicio 2.

- a) Elegir adecuadamente la rama a derivar: 0.25 puntos. Calcular $f'(0)$: 0.25 puntos.
b) Valores de $f(\pi)$ y $f'(\pi)$: 0.5 puntos. Ecuación de la recta tangente: 0.5 puntos.
c) Justificar que $f(x) > 0$ para $x \in (\pi, 2\pi)$: 0.25 puntos. Escribir (sin el valor absoluto) la integral a calcular: 0.25 puntos. Calcular la primitiva: 0.25 puntos. Aplicar la regla de Barrow: 0.25 puntos.

Ejercicio 3.

- a) Procedimiento seguido: 1 punto. Cálculos: 0.5 puntos.
b) Determinar los vértices del triángulo: 0.5 puntos. Calcular el área: 0.5 puntos.

Ejercicio 4.

- a) Procedimiento: 0.5 puntos. Cálculos: 0.5 puntos.
b) Procedimiento: 0.25 puntos. Cálculos: 0.25 puntos.
c) Procedimiento: 0.5 puntos. Cálculos: 0.5 puntos.

OPCIÓN B

Ejercicio 1.

- a) Por la obtención de los valores críticos ($m = 0$, $m = 1$): 0.5 puntos (repartidos en planteamiento: 0.25; resolución: 0.25). Por discutir el sistema en cada uno de los tres casos ($[m = 1]$, $[m = 0]$, $[m \neq 1, m \neq 0]$): 0.5 puntos.
b) Procedimiento: 0.25 puntos. Cálculos: 0.25 puntos.

Ejercicio 2.

- a) Escribir la integral a calcular: 0.25 puntos. Obtener la primitiva 0.5 puntos. Regla de Barrow: 0.25 puntos.
b) Planteamiento: 0.25 puntos, calcular f' y f'' : 0.5 puntos. Obtener el máximo 0.25 puntos.
c) Saber qué límite hay que calcular: 0.25 puntos. Calcular el límite: 0.25 puntos.

Ejercicio 3.

- a) Resultado: 0.5 puntos. Justificación: 0.5 puntos.
b) Procedimiento: 0.5 puntos. Cálculos: 0.5 puntos.
c) Procedimiento: 0.25 puntos. Cálculos: 0.25 puntos.

Ejercicio 4.

- a) Procedimiento: 0.5 puntos. Cálculos: 0.5 puntos.
b) Procedimiento: 0.25 puntos. Cálculos: 0.25 puntos.
c) Procedimiento: 0.5 puntos. Cálculos: 0.5 puntos.

DOCUMENTO DE ORIENTACIONES PARA LA EvAU

Matemáticas II. Curso 2017/2018

ESTRUCTURA DEL EXAMEN

El examen constará de **cuatro problemas igualmente ponderados**, cada uno de ellos relativo a uno de los cuatro bloques con contenido específico del currículo oficial de MATEMÁTICAS II, 2º Bachillerato: **ÁLGEBRA, ANÁLISIS, GEOMETRÍA y PROBABILIDAD.**

CONTENIDOS

Las pruebas se elaborarán de acuerdo con las matrices de contenidos recogidos en el Real Decreto 1105/2014, de 26 de diciembre. Además según las especificaciones de estándares de aprendizaje evaluables de la orden ECD/1941/2016, de 22 de diciembre y con el Decreto 52/2015, de 21 de mayo de la Comunidad de Madrid, se podrá pedir en las mismas la realización de tareas similares a las siguientes:

ÁLGEBRA

- Usar matrices como herramienta para representar datos estructurados y sistemas de ecuaciones lineales.
- Realizar operaciones con matrices y aplicar propiedades.
- Calcular determinantes de orden menor o igual que 4 y manejar las propiedades elementales.
- Calcular la inversa de una matriz cuadrada de orden no superior a tres. Usar adecuadamente las propiedades de la matriz inversa.
- Calcular el rango de una matriz de orden no superior a 4, por determinantes o por el método de Gauss. Estudiar el rango de una matriz que dependa como máximo de un parámetro.
- Resolver sistemas de ecuaciones lineales. Discutir las soluciones de un sistema lineal, dependiente de un parámetro.
- Plantear y resolver problemas que simulen situaciones de la vida real, cuya solución pueda obtenerse a partir de un sistema lineal de, como máximo, tres ecuaciones con tres incógnitas.

ANÁLISIS

- Calcular el límite de una función en un punto y en el infinito. Calcular límites laterales y resolver indeterminaciones sencillas.
- Interpretar el significado de la continuidad y la discontinuidad. Identificar funciones continuas y tipos de discontinuidad. Manejar operaciones algebraicas con funciones continuas y composición de funciones continuas.
- Usar el teorema de Bolzano para localizar soluciones de una ecuación.
- Manejar y saber interpretar el concepto de derivada de una función en un punto. Manejar las propiedades de la derivación y calcular derivadas.

- Usar derivadas para estudiar intervalos de crecimiento y decrecimiento y valores extremos. Plantear y resolver de problemas de optimización.
- Conocer y aplicar los resultados del Teorema de Rolle, el Teorema del Valor Medio y la regla de L'Hôpital.
- Calcular primitivas inmediatas y de funciones que sean derivadas de una función compuesta. Integrar por partes y mediante cambio de variables (ejemplos simples). Integrar funciones racionales (con denominador de grado no mayor que dos).
- Calcular áreas de recintos limitados por rectas o curvas sencillas.

GEOMETRÍA

- Operar con vectores del espacio tridimensional. Estudiar la dependencia e independencia lineal. Manejar los conceptos de base y coordenadas.
- Manejar el producto escalar: definición, propiedades e interpretación geométrica; vectores unitarios, ortogonales y ortonormales.
- Calcular el ángulo entre dos vectores.
- Manejar el producto vectorial: definición, propiedades e interpretación geométrica.
- Manejar el producto mixto de tres vectores: definición, propiedades e interpretación geométrica.
- Aplicar los distintos productos al cálculo de áreas y volúmenes.
- Obtener ecuaciones de rectas en el espacio, en cualquiera de sus formas. Obtener ecuaciones de planos. Estudiar la posición relativa de puntos, rectas y planos en el espacio.
- Resolver problemas de geometría afín con rectas y planos.
- Calcular distancias entre puntos rectas y planos, así como ángulos entre dos planos, entre dos rectas que se corten y entre una recta y un plano.

PROBABILIDAD

- Calcular la probabilidad de sucesos aleatorios, mediante la regla de Laplace o las fórmulas de la axiomática de Kolmogorov.
- Calcular probabilidades condicionadas. Usar el teorema de probabilidad total y la fórmula de Bayes.
- Identificar variables aleatorias discretas. Calcular probabilidades de sucesos asociados a una distribución binomial. Calcular la media y la desviación típica de una variable aleatoria con distribución binomial.
- Calcular probabilidades de sucesos que se puedan modelizar mediante una distribución binomial, a partir de su aproximación por la normal.
- Calcular probabilidades de sucesos que pueden modelizarse mediante una distribución normal.