



UNIVERSIDADES PÚBLICAS DE LA COMUNIDAD DE MADRID
EVALUACIÓN PARA EL ACCESO A LAS ENSEÑANZAS
UNIVERSITARIAS OFICIALES DE GRADO

Curso 2020-21

MATERIA: FÍSICA

INSTRUCCIONES GENERALES Y CALIFICACIÓN

Después de leer atentamente el examen, responda a cinco preguntas cualesquiera a elegir entre las diez que se proponen.

CALIFICACIÓN: Cada pregunta se valorará sobre 2 puntos (1 punto cada apartado).

TIEMPO: 90 minutos.

Pregunta A.1.- Una nave espacial ha quedado atrapada en una órbita circular en torno a un planeta esférico desconocido. Los sistemas de navegación de la nave indican que su velocidad orbital es de 25000 km h^{-1} y que tarda 5 horas en dar una vuelta completa alrededor del planeta.

- Determine el radio de la órbita circular de la nave y la masa del planeta.
- Si la densidad del planeta es de 16150 kg m^{-3} , calcule el radio del planeta y el valor de la aceleración de la gravedad en su superficie.

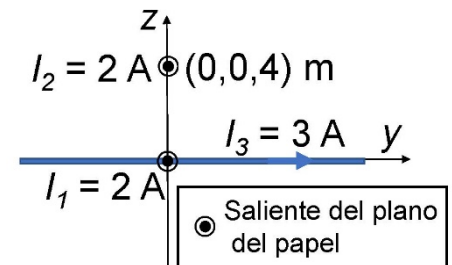
Dato: Constante de Gravitación Universal, $G = 6,67 \cdot 10^{-11} \text{ N m}^2 \text{ kg}^{-2}$.

Pregunta A.2.- Anacleto, el agente secreto, está grabando con un teléfono inteligente, a través de una pared, una conversación muy delicada del malvado Vázquez. La distancia entre ambos es de 5 m y, por efecto de la pared, al teléfono solo llega un 2 % de la intensidad que llegaría si no hubiese pared. Se sabe que el nivel de intensidad sonora de una conversación a 1 metro es de 50 dB.

- Calcule el nivel de intensidad sonora que llega al teléfono inteligente.
- Si el teléfono es capaz de grabar conversaciones a 100 metros de distancia, ¿cuál es el nivel más bajo de intensidad sonora que es capaz de medir?

Dato: Intensidad umbral de audición, $I_0 = 10^{-12} \text{ W m}^{-2}$.

Pregunta A.3.- Se tienen tres hilos indefinidos de corriente (ver figura). Los hilos de intensidades $I_1 = 2 \text{ A}$ e $I_2 = 2 \text{ A}$ son paralelos al eje x y pasan por los puntos $(0, 0, 0)$ y $(0, 0, 4) \text{ m}$, respectivamente. El tercer hilo, con una intensidad $I_3 = 3 \text{ A}$ pasa por el origen de coordenadas y es paralelo al eje y . En todos los casos la corriente va en el sentido positivo de los ejes. Calcule:



- El campo magnético total creado por los tres hilos en el punto $(0, 0, 2) \text{ m}$.
- La fuerza magnética por unidad de longitud que ejerce el hilo de intensidad I_1 sobre el hilo de intensidad I_2 . ¿La fuerza es atractiva o repulsiva?

Dato: Permeabilidad magnética del vacío, $\mu_0 = 4\pi \cdot 10^{-7} \text{ N A}^{-2}$.

Pregunta A.4.- Sea un sistema óptico formado por dos lentes convergentes, una lente A de distancia focal f_A' y otra B, situada 80 cm a la derecha de A, de distancia focal $f_B' = 30 \text{ cm}$. Un objeto de 5 cm de altura está situado 15 cm a la izquierda de la lente A.

- Si la imagen del objeto formada por el sistema de lentes aparece 75 cm a la derecha de la lente B, ¿cuánto vale la distancia focal de la lente A y el tamaño de la imagen formada por el sistema de lentes?
- ¿Dónde hay que situar el objeto a la izquierda de la lente A, para que el sistema de lentes forme la imagen en el infinito?

Pregunta A.5.- En un experimento realizado en un acelerador de partículas se han originado un electrón relativista de velocidad $0,75c$, siendo c la velocidad de la luz, y un fotón de 15 MeV de energía.

- Calcule la masa relativista y la energía cinética del electrón.
- Determine la longitud de onda del fotón y la longitud de de Broglie del electrón.

Datos: Valor absoluto de la carga del electrón, $e = 1,6 \cdot 10^{-19} \text{ C}$; Masa del electrón en reposo, $m_e = 9,1 \cdot 10^{-31} \text{ kg}$; Constante de Planck, $h = 6,63 \cdot 10^{-34} \text{ J s}$; Velocidad de la luz en el vacío, $c = 3 \cdot 10^8 \text{ m s}^{-1}$.

Pregunta B.1.- Una partícula de masa m se encuentra en el origen de coordenadas de un sistema de referencia (x, y) . La componente x del campo gravitatorio creado por la partícula en el punto $(2, 2)$ m es $-1,18 \cdot 10^{-11} \text{ N kg}^{-1}$.

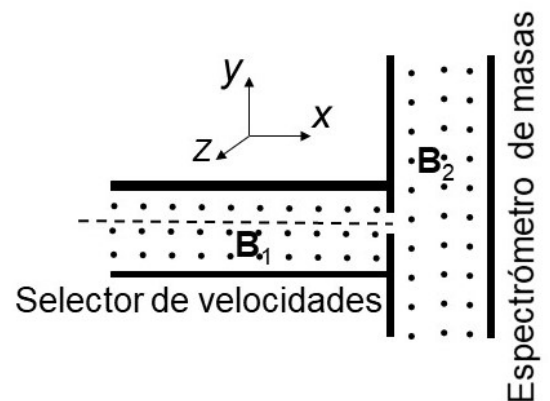
- Calcule el valor de la masa m .
- ¿Cuál es el trabajo que realiza el campo para llevar una partícula de masa $M = 5 \text{ kg}$ desde el punto $(4, 0)$ m al punto $(2, 2)$ m?

Dato: Constante de Gravitación Universal, $G = 6,67 \cdot 10^{-11} \text{ N m}^2 \text{ kg}^{-2}$.

Pregunta B.2.- Una onda transversal se propaga en una cuerda situada a lo largo del eje x . La propagación de la onda es en el sentido positivo del eje x . La expresión matemática de la onda en los instantes $t = 0 \text{ s}$ y $t = 2 \text{ s}$ es $y(x, 0) = 0,1 \cos(\pi - 4\pi x) \text{ m}$ e $y(x, 2) = 0,1 \cos(11\pi - 4\pi x) \text{ m}$, respectivamente, donde todas las magnitudes están expresadas en el SI de unidades. Calcule:

- La frecuencia angular y la expresión matemática de la onda.
- La velocidad de propagación de la onda y la aceleración máxima de oscilación de un punto de la cuerda.

Pregunta B.3.- Un espectrómetro de masas es un dispositivo que mide la masa de los iones y cuyo esquema se muestra en la figura. Consta de un selector de velocidades, en el que, mediante un campo eléctrico y un campo magnético mutuamente perpendiculares, se seleccionan únicamente los iones que viajan en línea recta paralela al eje x de la figura y con un valor determinado de la velocidad. A continuación, los iones pasan a una segunda región con un campo magnético perpendicular a la velocidad de los iones, de forma que éstos realizan una trayectoria circular. En el experimento se usan iones positivos de oxígeno $^{18}\text{O}^+$ cuya masa es $2,7 \cdot 10^{-26} \text{ kg}$ y su carga es $+e$. En el



selector de velocidades los campos eléctrico y magnético son $\vec{E} = 4,0 \cdot 10^5 \vec{j} \text{ V m}^{-1}$ y $\vec{B}_1 = 2 \vec{k} \text{ T}$. El campo magnético en la segunda región del espectrómetro de masas es $\vec{B}_2 = 5 \vec{k} \text{ T}$. Calcule:

- La velocidad de los iones de oxígeno que viajan en línea recta a lo largo del eje x en el selector de velocidades.
- El radio de la órbita circular descrita por los iones en la segunda región del espectrómetro de masas donde el campo magnético es B_2 .

Dato: Valor absoluto de la carga de electrón, $e = 1,6 \cdot 10^{-19} \text{ C}$.

Pregunta B.4.- Sean dos medios A y B de índices de refracción n_A y n_B , respectivamente. Un rayo de luz de frecuencia $6,04 \cdot 10^{14} \text{ Hz}$ incide desde el medio A hacia el medio B, verificándose que el ángulo límite para la reflexión total es $45,58^\circ$. Sabiendo que $n_A - n_B = 0,6$, determine:

- Los índices de refracción n_A y n_B de ambos medios.
- Las longitudes de onda del rayo de luz incidente en los medios A y B.

Dato: Velocidad de la luz en el vacío, $c = 3 \cdot 10^8 \text{ m s}^{-1}$.

Pregunta B.5.- El patrón del kilogramo es un cilindro hecho con una aleación de platino-iridio (90 % en masa de Pt) que se encuentra en un museo de París. El platino está formado por diversos isótopos, uno de ellos, el ^{190}Pt , es radiactivo siendo su tiempo de semidesintegración de $6,5 \cdot 10^{11}$ años. El porcentaje del isótopo ^{190}Pt en una muestra de platino es del 0,012 % en masa.

- Calcule la actividad inicial del patrón del kilogramo.
- ¿Cuál será la masa final del platino ^{190}Pt que queda en el patrón del kilogramo transcurridos mil millones de años?

Datos: Masa atómica del isótopo ^{190}Pt , $M = 189,96 \text{ u}$; Número de Avogadro, $N_A = 6,02 \cdot 10^{23} \text{ mol}^{-1}$.

CRITERIOS ESPECÍFICOS DE CORRECCIÓN

FÍSICA

- * Las preguntas deben contestarse razonadamente, valorando en su resolución una adecuada estructuración y el rigor en su desarrollo.
- * Se valorará positivamente la inclusión de pasos detallados, así como la realización de diagramas, dibujos y esquemas.
- * En la corrección de las preguntas se tendrá en cuenta el proceso seguido en la resolución de las mismas, valorándose positivamente la identificación de los principios y leyes físicas involucradas.
- * Se valorará la destreza en la obtención de resultados numéricos y el uso correcto de las unidades en el Sistema Internacional.
- * Cada pregunta, debidamente justificada y razonada con la solución correcta, se calificará con un máximo de 2 puntos.
- * En las preguntas que consten de varios apartados, la calificación máxima será la misma para cada uno de ellos (desglosada en múltiplos de 0,25 puntos).